

株式会社アイケイコーポレーション

東証2部 3377

<http://www.ikco.co.jp/>



2008. 9. 1-2009. 2. 28

2009年8月期 第2四半期 決算説明資料

株式会社アイケイコーポレーション  
**バイク王**

# 目次



|       |              |           |       |
|-------|--------------|-----------|-------|
| (連結)  | 2009年8月期 第2Q | 業績の概況     | P. 3  |
| (事業別) | 2009年8月期 第2Q | 業績の概況     | P. 9  |
| (連結)  | 2009年8月期 第2Q | 財政状態      | P. 18 |
|       | 2009年8月期     | 通期業績予想の修正 | P. 23 |

注 原則として表示金額については百万円未満切捨てで表示しております。

# (連結)2009年8月期 第2Q 業績の概況



**株式会社アイケイコーポレーション**



## (1)【連結】売上高 2.0%減・営業損失計上

|        |   |           |        |         |
|--------|---|-----------|--------|---------|
| ■ 売上高  | : | 10,756百万円 | (前年同期比 | 2.0 %減) |
| ■ 営業利益 | : | ▲120百万円   | (前年同期比 | - % )   |
| ■ 純利益  | : | ▲113百万円   | (前年同期比 | - % )   |

## (2)【買取販売】売上高 4.1%減・営業利益93.2%減

|        |   |           |        |          |
|--------|---|-----------|--------|----------|
| ■ 売上高  | : | 10,188百万円 | (前年同期比 | 4.1 %減)  |
| ■ 営業利益 | : | 51百万円     | (前年同期比 | 93.2 %減) |
| ■ 経常利益 | : | 51百万円     | (前年同期比 | 93.2 %減) |

## (3)【新規事業】小売販売・駐車場(パーク王)

### 小売販売

|        |   |         |
|--------|---|---------|
| ■ 売上高  | : | 889百万円  |
| ■ 営業利益 | : | ▲143百万円 |
| ■ 経常利益 | : | ▲130百万円 |

(店舗数:10店舗)

### 駐車場(パーク王)

|        |   |        |
|--------|---|--------|
| ■ 売上高  | : | 163百万円 |
| ■ 営業利益 | : | ▲28百万円 |
| ■ 経常利益 | : | ▲12百万円 |

(駐車場車室数累計 時間貸:970車室/月極駐車場 :541車室)

# 【連結】2009年8月期 第2Q 損益計算書



(単位: 百万円)

|                | 2008年8月期 2Q累計 |        | 2009年8月期 2Q累計 |        |        |       | 前年同期比 |       |
|----------------|---------------|--------|---------------|--------|--------|-------|-------|-------|
|                | 【実績】          |        | 【実績】          |        | 【予想】   |       | 増減額   | 増減率   |
|                | 金額            | 百分比    | 金額            | 百分比    | 金額     | 達成率   |       |       |
| 売上高            | 10,980        | 100.0% | 10,756        | 100.0% | 12,122 | 88.7% | ▲224  | ▲2.0% |
| 売上原価           | 5,377         | 49.0%  | 5,213         | 48.5%  | 5,681  | 91.8% | ▲163  | ▲3.0% |
| 売上総利益          | 5,603         | 51.0%  | 5,543         | 51.5%  | 6,441  | 86.1% | ▲60   | ▲1.1% |
| 販売費及び<br>一般管理費 | 5,080         | 46.2%  | 5,663         | 52.7%  | 5,978  | 94.7% | 583   | 11.5% |
| 営業利益           | 523           | 4.8%   | ▲120          | ▲1.1%  | 462    | -%    | ▲643  | -%    |
| 経常利益           | 539           | 4.9%   | ▲92           | ▲0.9%  | 480    | -%    | ▲632  | -%    |
| 純利益            | ▲123          | ▲1.1%  | ▲113          | ▲1.1%  | 225    | -%    | 9     | -%    |

注 【予想】については、2008年10月15日発表に基づいております。



## 1. 広告宣伝の費用対効果についての改善施策

- ① CPR の改善: エリアマーケティング分析と媒体分析による最適化  
⇒基幹地区・戦略エリアへのTVスポット投下規模拡大/出稿パターンの細分化 ⇒前年比で改善
- ② 前年同期比で、広告宣伝費 9.3%増に対し、お申し込み件数 13.7%増

## 2. オークション市場の短期間での変化

- ① 昨年10月より世界的な不況・円高等により輸出業者を中心に買い控え→単価の下落・・・  
ただし 1月以降は、下げ止まる (P7 外部環境レビュー①)
- ② 年度ベースでは、オークション市場の取扱数量は堅調 (P8 外部環境レビュー②)

## 3. オークション価格下落の影響と対応・・・下落に伴い、売上単価・平均粗利額も下落。改善効果現れる

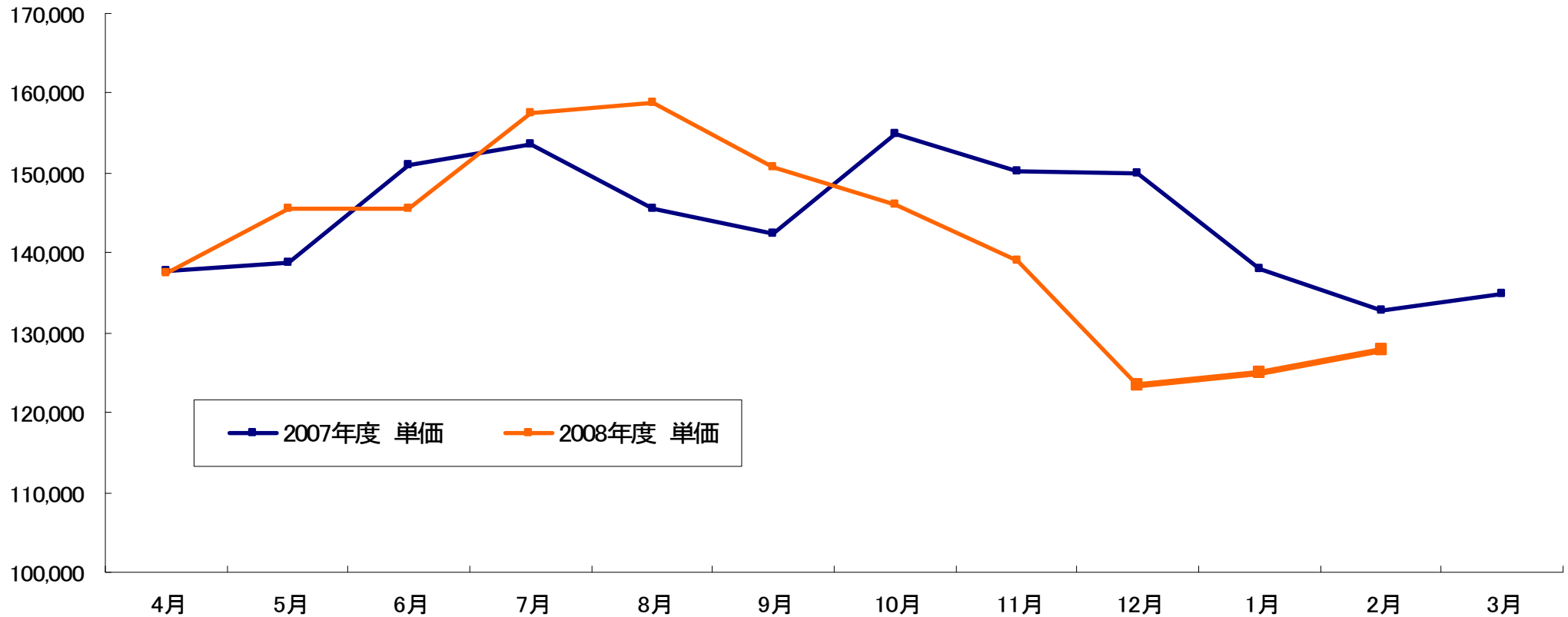
- ① 平均売上単価:前年同月比比較 12月 85.3%、1月 86.6%、2月 89.0%、3月 87.6%
- ② 平均粗利額 :前年同月比比較 12月 85.6%、1月 87.6%、2月 96.8%、3月 96.4%
- ③ 買取成約率 :粗利額確保の施策により、一時下落。3月 前月比4%程度改善
- ④ 販売台数 :前年同月比比較 12月 99.4%、1月 112.3%、2月 92.6% 3月 121.4%  
(販売台数の未達要因)  
買取成約率の低下に伴う仕入台数の減少によるものであって、売却サイクルに変化なし

## 4. 小売販売(バイク王ダイレクトSHOP)・駐車場(パーク王)

概ね予想どおりに推移



～当社の主要販売先である二輪車オークション市場の動向～

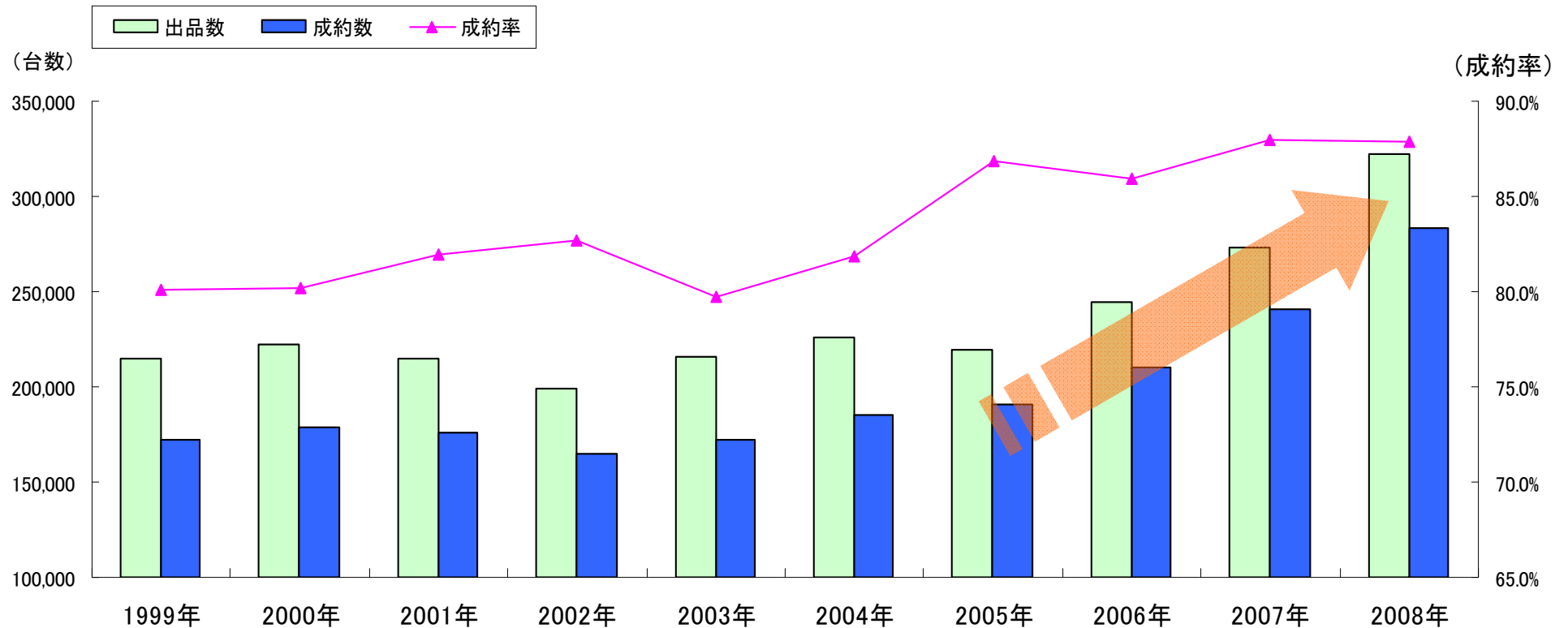


出典:二輪車新聞 主なオークション総合統計 (注)オークネット社の実績は含まれておりません  
※2007年度:2007年4月～2008年3月 2008年度:2008年4月～2009年3月

昨年10月より世界的な不況・円高等により輸出業者を中心に買い控え→単価の下落  
⇒ 1月以降は、下げ止まる



～当社の主要販売先である二輪車オークション市場の動向～



出典:二輪車新聞 主なオークション総合統計 (注)オークネット社の実績は含まれておりません

出品台数・成約台数ともに堅実な成長をしている。



# (事業別)2009年8月期 第2Q 業績の概況



**株式会社アイケイコーポレーション**

# (買取販売) 2009年8月期 2Q 損益計算書

(単位: 百万円)

|                | 2008年8月期 2Q累計 |        | 2009年8月期 2Q累計 |        |        |       | 前年同期比 |        |
|----------------|---------------|--------|---------------|--------|--------|-------|-------|--------|
|                | 【実績】          |        | 【実績】          |        | 【予想】   |       |       |        |
|                | 金額            | 百分比    | 金額            | 百分比    | 金額     | 達成率   | 増減額   | 増減率    |
| 売上高            | 10,618        | 100.0% | 10,188        | 100.0% | 11,522 | 88.4% | ▲430  | ▲4.1%  |
| 売上原価           | 5,163         | 48.6%  | 4,923         | 48.3%  | 5,451  | 90.3% | ▲239  | ▲4.6%  |
| 売上総利益          | 5,455         | 51.4%  | 5,264         | 51.7%  | 6,070  | 86.7% | ▲190  | ▲3.5%  |
| 販売費及び<br>一般管理費 | 4,707         | 44.4%  | 5,213         | 51.2%  | 5,443  | 95.8% | 506   | 10.8%  |
| 営業利益           | 747           | 7.0%   | 51            | 0.5%   | 627    | 8.1%  | ▲696  | ▲93.2% |
| 経常利益           | 756           | 7.1%   | 51            | 0.5%   | 631    | 8.2%  | ▲705  | ▲93.2% |

注【予想】については、2008年10月15日発表に基づいております。

注【2008年8月期 2Q】については、【個別】の数字を記載しております。

## (買取販売)2009年8月期 2Q 業績の概況(1)

### ■ 売上高／売上総利益の減少 (前期比 4.1%減 / 3.5%減)

#### ● 販売台数の増加 (同4.4%増)

##### ・ お申し込み件数の増加 (同13.7%増)

⇒TVスポット投下規模拡大/出稿パターンの細分化⇒前年比でCPR改善  
⇒前年同期比で、広告宣伝費 9.3%増に対し、お申し込み件数 13.7%増

##### ・ 買取成約率の低下(同2.9%減)

⇒オークション相場の下落に対応した買取(仕入)価格の見直しに伴い、一時的に成約率が低下

##### ・ 買取(仕入)台数は同8.1%増加

⇒1Qの在庫積み増しにより、販売台数は同4.4%増

#### ● 平均売上単価の低下 (同8.1%減)

⇒オークション相場の下落 ⇒ 1月以降は下げ止まる

#### ● 平均粗利額の低下(同7.7%減)

⇒買取(仕入)から売却までのタイムラグ(約2週間)に想定以上のオークション価格の下落が発生

### ■ 営業利益／経常利益の減少(同 93.2%減 / 93.2%減)

#### ● 在庫の積み増し計画(1Qに完了)のため、当初より減益計画

#### ● 販管費を予想対比で抑制

### ■ 新たな拠点の開設とバイク王店舗の出退店 ⇒ 計画どおりに進捗

新規開設:横浜物流センター(9月)/ 第2インフォメーションセンター(12月)

店舗:1店舗(出店) / 6店舗(閉鎖)

実績どんどんふえて、  
年間約15万台!

選ばれて、買取台数No.1!

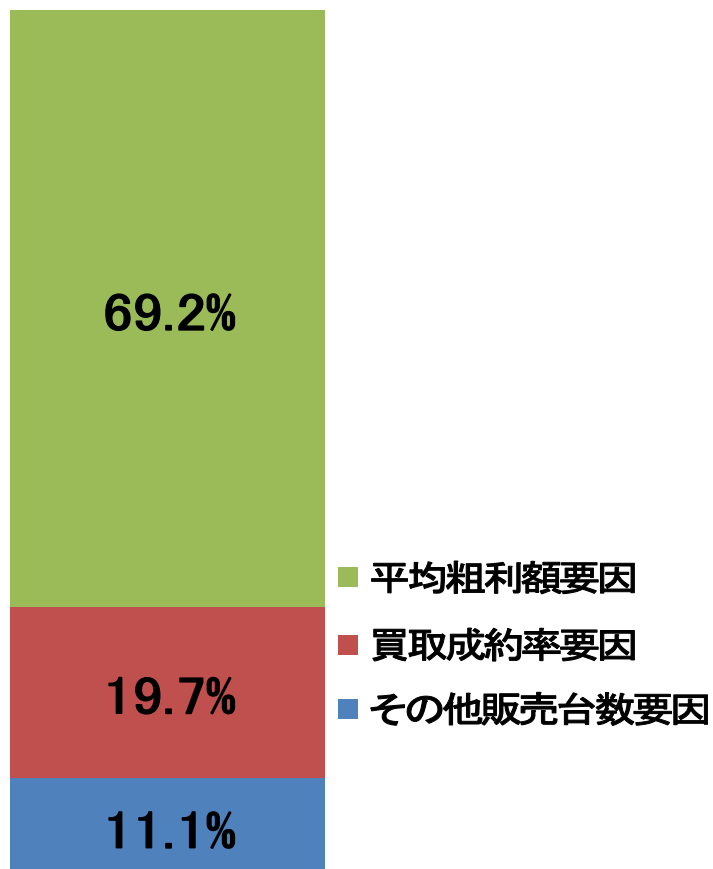
最新システム  
無料出張 & 高値買取

詳しくは電話! 試しにHPで査定!!  
0120-50-8190  
全国無料出張買取・24時間365日受付

バイク王



## 売上総利益(予想比▲806百万円)への影響 (予算未達成)の要因と対応



売上総利益への影響度

### 1. 平均粗利額要因

(予想との差額▲69.2%、▲563百万円と試算)

10月以降のマーケットによる単価下落により、粗利額確保できず

→2月より前年同月比約97%まで改善

(12月前年同月比85.6%、1月87.6%、2月96.8%、3月96.4%)

### 2. 買取成約率要因

(予想との差額▲19.7%、▲161百万円と試算)

粗利額確保の施策により、買取成約率低下

→ 一時的な低下は改善傾向

(3月 前月比4%程度改善)

# (買取販売) 経営指標の推移



|                          | 2008年8月期 2Q累計 | 2009年8月期 2Q累計 |         | 前年同期比 |         |       |
|--------------------------|---------------|---------------|---------|-------|---------|-------|
|                          | 【実績】          | 【実績】          | 【予想】    |       | 増減額等    | 増減率   |
|                          |               |               |         | 達成率   |         |       |
| <b>広告宣伝費</b><br>(単位:百万円) | 1,464         | 1,600         | 1,709   | 93.6% | 135     | 9.3%  |
| <b>買取成約率</b><br>(単位:%)   | 88.0%         | 85.5%         | 88.2%   | 94.8% | ▲2.5%   | ▲2.9% |
| <b>販売台数</b><br>(単位:台)    | 64,863        | 67,710        | 70,687  | 95.8% | 2,847   | 4.4%  |
| <b>平均売上単価</b><br>(単位:円)  | 161,350       | 148,244       | 159,846 | 92.7% | ▲13,106 | ▲8.1% |
| <b>平均粗利額</b><br>(単位:円)   | 82,470        | 76,149        | 84,107  | 90.5% | ▲6,321  | ▲7.7% |

注 2008年8月期2Q累計の広告宣伝費については、【個別】の金額を記載しております。

注 【予想】については、2008年10月15日発表に基づいております。





(小売販売)

■売上高の予想未達も、販売管理費を抑制することで、利益ベースで計画達成。

(単位: 百万円)

|            | 2008年8月期 2Q累計 |        | 2009年8月期 2Q累計 |        |       |       | 前年同期比 |       |
|------------|---------------|--------|---------------|--------|-------|-------|-------|-------|
|            | 【実績】          |        | 【実績】          |        | 【予想】  |       | 増減額   | 増減率   |
|            | 金額            | 百分比    | 金額            | 百分比    | 金額    | 達成率   |       |       |
| 売上高        | 575           | 100.0% | 889           | 100.0% | 1,080 | 82.3% | 314   | 54.6% |
| 売上原価       | 415           | 72.2%  | 619           | 69.6%  | 739   | 83.8% | 204   | 49.1% |
| 売上総利益      | 160           | 27.8%  | 270           | 30.4%  | 341   | 79.1% | 110   | 68.7% |
| 販売費及び一般管理費 | 336           | 58.4%  | 414           | 46.5%  | 491   | 84.3% | 77    | 23.2% |
| 営業利益       | ▲175          | ▲30.6% | ▲143          | ▲16.2% | ▲149  | -%    | 32    | -%    |
| 経常利益       | ▲172          | ▲30.0% | ▲130          | ▲14.7% | ▲138  | -%    | 41    | -%    |

予想対比の要因分析

売上高 ⇒ 平均売上単価が予想を上回って進捗するも、一般販売(納車)台数未達成分を吸収できず

営業利益 ⇒ 出店・移転予想の見直し等の販売管理費抑制効果による



## (小売販売)業績の概況

# バイク王 ダイレクトSHOP

## (小売販売)

■経営指標:平均売上単価、粗利額は予想を上回るも、販売台数未達成

|                     | 2009年8月期 2Q累計 |         | 予想対比   |        |
|---------------------|---------------|---------|--------|--------|
|                     | 【実績】          | 【予想】    |        | 達成率    |
| 販売台数<br>(単位:台)      | 2,441         | 3,398   | ▲957   | 71.8%  |
| 平均売上単価<br>(単位:円)    | 336,686       | 323,634 | 13,052 | 104.0% |
| 平均粗利額(※1)<br>(単位:円) | 96,530        | 92,435  | 4,095  | 104.4% |

※2Q累計期間(08年9月～09年2月の秋冬期間)は、比較的、高排気量(125cc超)が好調に推移し、平均売上単価が予想を上回るも、景気の影響を受け、販売台数未達。

※1オートバイユーザー向け販売実績を記載しています。

※2 買取販売からの車両買取価格(内部仕入価格)は、オークション販売想定価格を参考としています。

## ■ブランド統合の進捗状況(※2009年4月9日現在)

【大阪171店】

【仙台店】

【大田店】

【名古屋店】

【福岡店】

【※バイク王パーツ板橋併設店】



※当初、TS中野店閉鎖に伴う埼玉に新規出店を予定。バイク王パーツ板橋との併設店へ変更。

・i-knew相模原店、TS横浜店を除くテクノスポーツ全店舗を『バイク王ダイレクトSHOP』へ統合。同時に、出店・移転予定の見直し出店コスト抑制

在庫の強化による買取販売とのシナジー強化。



(駐車場・パーク王)  
2009年8月期 第2Q 業績の進捗



**BIKE PARKING**  
**パーク王** (駐車場・パーク王)

■売上高、利益ともに概ね計画どおりに推移

|            | 2008年8月期 2Q累計 |          | 2009年8月期 2Q累計 |         |      |       | 前年同期比 |       |
|------------|---------------|----------|---------------|---------|------|-------|-------|-------|
|            | 【実績】          |          | 【実績】          |         | 【予想】 |       | 増減額   | 増減率   |
|            | 金額            | 百分比      | 金額            | 百分比     | 金額   | 達成率   |       |       |
| 売上高        | 83            | 100.0%   | 163           | 100.0%  | 173  | 94.5% | 80    | 97.3% |
| 売上総利益      | ▲ 11          | ▲ 14.2%  | 8             | 5.2%    | 28   | -%    | 20    | -%    |
| 販売費及び一般管理費 | 39            | 47.3%    | 37            | 22.7%   | 44   | 84.2% | ▲ 2   | -%    |
| 営業利益       | ▲ 51          | ▲ 61.5%  | ▲ 28          | ▲ 17.5% | ▲ 15 | -%    | 22    | -%    |
| 経常利益       | ▲ 45          | ▲ 54.5%  | ▲ 12          | ▲ 7.5%  | ▲ 11 | -%    | 33    | -%    |
| 純利益        | ▲ 88          | ▲ 106.7% | ▲ 17          | ▲ 10.8% | ▲ 16 | -%    | 70    | -%    |

予想対比の要因分析

- 売上高 → 大型事業地の閉鎖(1事業地)
- 売上総利益 → 主に2Q事業地開発分に係る助成金申請の原価一括計上の差異。
- 営業利益 → 販売管理費抑制効果によるコスト削減効果
- 経常利益 → 主に事業地開発に伴う助成金による収入約1,100万円(営業外収益)の影響。

■オートバイ事業地の助成金申請にともなう会計処理について:  
 (通常) : 事業地開発初期コストをリース資産として計上し5年間の均等償却  
 (助成金対象事業地) : 助成金申請 → 一括購入が申請要件となるため開設月に初期コストを原価で全額計上  
 (初期コストとほぼ同額が一ヶ月程度遅れて営業外収益として計上)





# ( 駐車場・パーク王 ) 業績の概況

□ 駐車場開発状況について : 全体で計画通りに推移

| 駐車場           | 2008年8月期 | 2009年8月期2Q |            |              |        |  |
|---------------|----------|------------|------------|--------------|--------|--|
|               | 【実績】     | 【実績】<br>累計 | 【予想】<br>累計 | (達成率) (前期末比) | 増減率    |  |
| 事業地累計         | 100事業地   | 120事業地     | —          | —            | 120.0% |  |
| 直営駐車場台数計      | 1,151台   | 1,511台     | 1,456台     | 103.8%       | 131.3% |  |
| <b>時間貸駐車場</b> |          |            |            |              |        |  |
| 事業地累計数        | 64事業地    | 81事業地      | 84事業地      | —            | 126.6% |  |
| バイク車室累計数      | 359台     | 591台       | 464台       | 127.4%       | 164.6% |  |
| クルマ車室累計数      | 305台     | 379台       | 381台       | 99.5%        | 124.3% |  |
| 小計            | 664台     | 970台       | 845台       | 114.8%       | 146.1% |  |
| <b>月極駐車場</b>  |          |            |            |              |        |  |
| 事業地累計数        | 63事業地    | 71事業地      | 80事業地      | —            | 112.7% |  |
| バイク車室累計数      | 386台     | 464台       | 515台       | 90.1%        | 120.2% |  |
| クルマ車室累計数      | 101台     | 77台        | 96台        | 80.2%        | 76.2%  |  |
| 小計            | 487台     | 541台       | 611台       | 88.5%        | 111.1% |  |

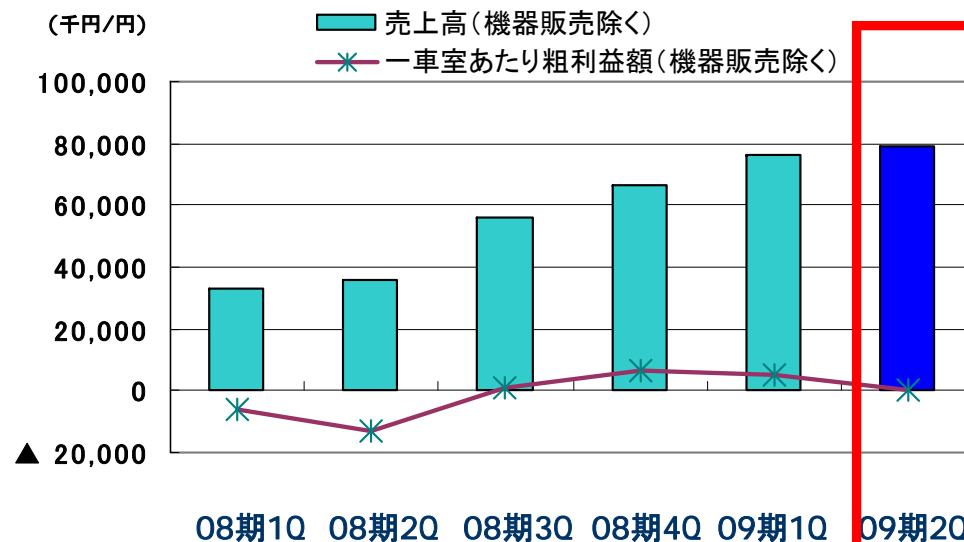


□ 駐車場の業績推移について

① 着実に「収益構造が改善」

- ・ 採算性を重視しながら事業地開発を実施。
- ・ 一車室あたり粗利益額も40連続で黒字を確保。

② 春先に向け、09年2月、3月に大型事業地  
が4事業地オープン。



# (連結)2009年8月期 第2Q 財政状態



**株式会社アイケイコーポレーション**

# 【連結】 2009年8月期 第2Q 貸借対照表

(単位: 百万円)

|          | 2008年8月末 |        | 2009年2月末 |        | 【ご参考】<br>前期末比 |        |
|----------|----------|--------|----------|--------|---------------|--------|
|          | 金額       | 構成比    | 金額       | 構成比    | 増減額           | 増減率    |
| I. 流動資産  | 4,674    | 73.4%  | 4,033    | 70.9%  | ▲640          | ▲13.7% |
| 現金及び預金   | 3,609    | 56.7%  | 2,657    | 46.7%  | ▲951          | ▲26.4% |
| 売掛金      | 103      | 1.6%   | 166      | 2.9%   | 63            | 61.5%  |
| 商品       | 605      | 9.5%   | 731      | 12.9%  | 126           | 20.9%  |
| II. 固定資産 | 1,689    | 26.6%  | 1,652    | 29.1%  | ▲37           | ▲2.2%  |
| 有形固定資産   | 863      | 13.6%  | 858      | 15.1%  | ▲5            | ▲0.6%  |
| 無形固定資産   | 196      | 3.1%   | 182      | 3.2%   | ▲14           | ▲7.3%  |
| 投資等合計    | 629      | 9.9%   | 611      | 10.8%  | ▲17           | ▲2.8%  |
| 資産合計     | 6,364    | 100.0% | 5,686    | 100.0% | ▲678          | ▲10.7% |
| I. 流動負債  | 1,672    | 26.3%  | 1,185    | 20.9%  | ▲486          | ▲29.1% |
| 短期借入金    | 220      | 3.5%   | 238      | 4.2%   | 18            | 8.2%   |
| 未払金      | 493      | 7.8%   | 450      | 7.9%   | ▲43           | ▲8.7%  |
| 未払法人税等   | 472      | 7.4%   | 44       | 0.8%   | ▲428          | ▲90.6% |
| II. 固定負債 | 65       | 1.0%   | 44       | 0.8%   | ▲20           | ▲31.9% |
| I. 株主資本  | 4,558    | 71.6%  | 4,384    | 77.1%  | ▲174          | ▲3.8%  |
| 純資産合計    | 4,626    | 72.7%  | 4,455    | 78.4%  | ▲170          | ▲3.7%  |
| 負債・純資産合計 | 6,364    | 100.0% | 5,686    | 100.0% | ▲678          | ▲10.7% |

# 【連結】2009年8月期 第2Q 貸借対照表の概要



## ■ 資産の部 : <前期末比 678百万円減> (10.7%減)

流動資産 : <同 640百万円減> (13.7%減)

⇒ 現金及び預金 <同 951百万円減>

⇒ 商品 <同 126百万円増>

固定資産 : <同 37百万円減>

⇒ 有形固定資産 <同 5百万円減>

⇒ 無形固定資産 <同 14百万円減>

⇒ 投資その他の資産合計 <同 17百万円減>

## ■ 負債の部 : <同 507百万円減> (29.2%減)

流動負債 : <同 486百万円減> (29.1%減)

⇒ 短期借入金 <同 18百万円増>

⇒ 未払金 <同 43百万円減>

⇒ 未払法人税等 <同 428百万円減>

## ■ 純資産の部 : <同 170百万円減>

⇒利益剰余金 <同 174百万円減>

【連結】2009年8月期 第2Q  
キャッシュ・フロー計算書



(単位: 百万円)

|                          | 2008年8月期<br>2Q累計<br>金額 | 2009年8月期<br>2Q累計<br>金額 | 【ご参考】 |       |
|--------------------------|------------------------|------------------------|-------|-------|
|                          |                        |                        | 前年同期比 |       |
|                          |                        |                        | 増減額   | 増減率   |
| I. 営業活動による<br>キャッシュフロー   | 151                    | ▲673                   | ▲824  | -%    |
| II. 投資活動による<br>キャッシュフロー  | ▲167                   | ▲203                   | ▲35   | -%    |
| III. 財務活動による<br>キャッシュフロー | 4                      | ▲75                    | ▲80   | -%    |
| IV. 現金及び現金同等物<br>の増減額    | ▲11                    | ▲951                   | ▲940  | -%    |
| V. 現金及び現金同等物<br>の期首残高    | 2,646                  | 3,609                  | 962   | 36.4% |
| VI. 現金及び現金同等物<br>の期末残高   | 2,635                  | 2,657                  | 22    | 0.9%  |

【連結】2009年8月期 第2Q  
キャッシュ・フロー計算書の概要



|                     |  |   |
|---------------------|--|---|
| ■ 営業 C/F<br>▲673百万円 | : 税金等調整前四半期純利益<br>減価償却費<br>たな卸資産の増減額<br>法人税等の支払額 | ▲111百万円<br>155百万円<br>▲136百万円<br>▲455百万円 |
| ■ 投資 C/F<br>▲203百万円 | : 有形固定資産の取得による支出<br>無形固定資産の取得による支出               | ▲101百万円<br>▲35百万円                       |
| ■ 財務 C/F<br>▲75百万円  | : 短期借入金の純増減額<br>長期借入金の返済による支出<br>配当金の支払額         | 18百万円<br>▲24百万円<br>▲60百万円               |

# 2009年8月期 通期業績予想の修正

注【予想】については、2009年4月3日発表に基づいております。



**株式会社アイケイコーポレーション**



## 【連結】 2009年8月期 通期業績予想の修正の骨子



- 平均売上単価：現状のオークション相場に季節変動を加味して算定
  - ① オークション価格は、1月以降下げ止まりの傾向
  - ② 相場的大幅な回復は織り込まず
- 平均粗利額：2月より前年同月比97%程度まで改善。3Q以降も足元のトレンドを踏襲  
⇒ オークション価格の下落に連動させた買取（仕入）価格の浸透
- 販売台数
  - ・ 広告宣伝：2Qにおいて効果が確認できたCPR 改善施策を下期以降も継続
  - ・ 買取成約率：一時低下は見られたが、3月以降は回復  
⇒下期以降も足元のトレンドを踏襲
- 小売販売（バイク王ダイレクトSHOP）・駐車場（パーク王）
  - ・ 売上高は当初予想より下方修正するものの、利益ベースでは変更なし
- 配当方針
  - 業績・事業計画等を総合的に勘案し、安定的な配当を実施していくという方針に変更なし
  - （中間配当600円を実施し、期末配当600円を予想）



# 【連結】2009年8月期 通期業績予想の修正 サマリー



## (1)【連結】

|         |             |                |
|---------|-------------|----------------|
| ■ 売上高   | : 24,158百万円 | (前年同期比 1.8%減)  |
| ■ 売上総利益 | : 13,438百万円 | (前年同期比 4.4%増)  |
| ■ 営業利益  | : 1,198百万円  | (前年同期比 35.7%減) |
| ■ 経常利益  | : 1,243百万円  | (前年同期比 34.7%減) |
| ■ 当期純利益 | : 628百万円    | (前年同期比 25.9%減) |

## (2)買取販売

|        |             |                |
|--------|-------------|----------------|
| ■ 売上高  | : 22,892百万円 | (前年同期比 3.6%減)  |
| ■ 経常利益 | : 1,392百万円  | (前年同期比 38.8%減) |

## (3)小売販売 (店舗数:10店舗)

|        |            |                |
|--------|------------|----------------|
| ■ 売上高  | : 2,119百万円 | (前年同期比 48.1%増) |
| ■ 経常利益 | : ▲150百万円  | (前年同期比 -% )    |

## (4)駐車場【パーク王】 新規開設(時間貸:1,020車室/月極:737車室)

|        |          |                |
|--------|----------|----------------|
| ■ 売上高  | : 387百万円 | (前年同期比 79.3%増) |
| ■ 経常利益 | : 0百万円   | (前年同期比 -% )    |

注 上記の【修正予想】については、2009年4月3日発表に基づいております。

【連結】2009年8月期  
通期業績予想の修正 損益計算書



(単位: 百万円)

|                | 2008年通期<br>【実績】 |        | 2009年通期<br>【当初予想】 |        | 2009年通期<br>【修正予想】 |        | 【修正予想-当初予想】 |         |
|----------------|-----------------|--------|-------------------|--------|-------------------|--------|-------------|---------|
|                | 金額              | 百分比    | 金額                | 百分比    | 金額                | 百分比    | 増減額         | 増減率     |
| 売上高            | 24,588          | 100.0% | 27,408            | 100.0% | 24,158            | 100.0% | ▲ 3,250     | ▲ 11.9% |
| 売上原価           | 11,717          | 47.7%  | 12,553            | 45.8%  | 10,719            | 44.4%  | ▲ 1,834     | ▲ 14.6% |
| 売上総利益          | 12,871          | 52.3%  | 14,854            | 54.2%  | 13,438            | 55.6%  | ▲ 1,416     | ▲ 9.5%  |
| 販売費及び<br>一般管理費 | 11,007          | 44.7%  | 12,725            | 46.4%  | 12,240            | 50.7%  | ▲ 485       | ▲ 3.8%  |
| 営業利益           | 1,864           | 7.6%   | 2,128             | 7.8%   | 1,198             | 5.0%   | ▲ 930       | ▲ 43.7% |
| 経常利益           | 1,904           | 7.7%   | 2,166             | 7.9%   | 1,243             | 5.1%   | ▲ 923       | ▲ 42.6% |
| 当期純利益          | 847             | 3.4%   | 1,122             | 4.1%   | 628               | 2.6%   | ▲ 494       | ▲ 44.0% |

注【当初予想】については、2008年10月15日発表のものに基づいております。

注【修正予想】については、2009年4月3日発表のものに基づいております。



(買取販売) 2009年8月期  
通期業績予想の修正 損益計算書



(単位: 百万円)

|                | 2008年通期<br>【実績】 |        | 2009年通期<br>【当初予想】 |        | 2009年通期<br>【修正予想】 |        | 【修正予想-当初予想】 |         |
|----------------|-----------------|--------|-------------------|--------|-------------------|--------|-------------|---------|
|                | 金額              | 百分比    | 金額                | 百分比    | 金額                | 百分比    | 増減額         | 増減率     |
| 売上高            | 23,737          | 100.0% | 25,967            | 100.0% | 22,892            | 100.0% | ▲ 3,075     | ▲ 11.8% |
| 売上原価           | 11,287          | 47.5%  | 12,043            | 46.4%  | 10,204            | 44.6%  | ▲ 1,838     | ▲ 15.3% |
| 売上総利益          | 12,450          | 52.4%  | 13,923            | 53.6%  | 12,687            | 55.4%  | ▲ 1,236     | ▲ 8.9%  |
| 販売費及び<br>一般管理費 | 10,195          | 43.0%  | 11,614            | 44.7%  | 11,296            | 49.3%  | ▲ 318       | ▲ 2.8%  |
| 営業利益           | 2,255           | 9.5%   | 2,309             | 8.9%   | 1,390             | 6.1%   | ▲ 918       | ▲ 39.8% |
| 経常利益           | 2,274           | 9.6%   | 2,316             | 8.9%   | 1,392             | 6.1%   | ▲ 924       | ▲ 39.9% |

注 【当初予想】については、2008年10月15日発表のものに基づいております。

注 【修正予想】については、2009年 4月3日発表のものに基づいております。

(買取販売) 2009年8月期  
通期業績予想の修正 経営指標



|                   | 2008年通期<br>【実績】 | 2009年通期<br>【当初予想】 | 2009年8月期 |         |         | 通期<br>【修正予想-当初予想】<br>増減額 |
|-------------------|-----------------|-------------------|----------|---------|---------|--------------------------|
|                   |                 |                   | 【実績】     | 【修正予想】  | 【修正予想】  |                          |
|                   |                 |                   | 上期       | 下期      | 通期      |                          |
| 広告宣伝費<br>(単位:百万円) | 3,234           | 3,624             | 1,600    | 2,028   | 3,623   | ▲ 1                      |
| 買取成約率<br>(単位:%)   | 88.6%           | 88.7%             | 85.5%    | 85.2%   | 85.3%   | ▲3.4%                    |
| 販売台数<br>(単位:台)    | 146,111         | 161,000           | 67,710   | 90,000  | 158,000 | ▲ 3,000                  |
| 平均売上単価<br>(単位:円)  | 159,900         | 157,000           | 148,244  | 137,000 | 142,000 | ▲15,000                  |
| 平均粗利額<br>(単位:円)   | 83,355          | 84,000            | 76,149   | 80,000  | 78,000  | ▲6,000                   |

注【当初予想】については、2008年10月15日発表のものに基づいております。

注【修正予想】については、2009年 4月3日発表のものに基づいております。

# (買取販売) 2009年8月期 事業の特徴(業績の下期偏重について)



## ■下期偏重の主要因: 収益

### ① 売上総利益 (上期<下期)

- ⇒ 売上総利益は、主として**販売台数**に比例
- ⇒ 販売台数は、概ね、お申し込み件数に比例
- ⇒ お申し込み件数は、広告宣伝費に比例
- ⇒ **広告宣伝費**は (上期<下期) の投下  
(上期に比べ効率的な下期に投下量を増加)

### ② 広告宣伝費・販売台数の偏重割合: 例年、変化なし

### ③ 2009年8月期: 広告宣伝の費用対効果が改善傾向

## ■上下偏重割合(広告宣伝費・販売台数)

2007年8月期

|       | 上期  | 下期  |
|-------|-----|-----|
| 広告宣伝費 | 45% | 55% |
| 販売台数  | 44% | 56% |

2008年8月期

|       | 上期  | 下期  |
|-------|-----|-----|
| 広告宣伝費 | 45% | 55% |
| 販売台数  | 44% | 56% |

2009年8月期

|       | 上期  | 下期(予想) |
|-------|-----|--------|
| 広告宣伝費 | 44% | 56%    |
| 販売台数  | 43% | 57%    |

結果、下期の販売台数が約2.2万台増加(上期比)すると予想しており、  
例年どおり09年8月期下期においても販売台数、売上総利益が偏重する予定です。

# (小売販売) 2009年8月期 通期業績予想の修正 損益計算書



|            | 2008年通期【実績】 |         | 2009年通期【当初予想】 |        | 2009年上期【実績】<br>金額 | 2009年通期【修正予想】 |        | 【修正予想-当初予想】 |         |
|------------|-------------|---------|---------------|--------|-------------------|---------------|--------|-------------|---------|
|            | 金額          | 百分比     | 金額            | 百分比    |                   | 金額            | 百分比    | 増減額         | 増減率     |
| 売上高        | 1,431       | 100.0%  | 2,675         | 100.0% | 889               | 2,119         | 100.0% | ▲ 555       | ▲ 20.8% |
| 売上原価       | 1,010       | 70.6%   | 1,830         | 68.4%  | 619               | 1,426         | 67.3%  | ▲ 404       | ▲ 22.1% |
| 売上総利益      | 420         | 29.4%   | 844           | 31.6%  | 270               | 693           | 32.7%  | ▲ 151       | ▲ 17.9% |
| 販売費及び一般管理費 | 737         | 51.5%   | 1,022         | 38.2%  | 414               | 871           | 41.1%  | ▲ 151       | ▲ 14.8% |
| 営業利益       | ▲ 316       | ▲ 22.1% | ▲ 177         | ▲ 6.7% | ▲ 143             | ▲ 177         | ▲ 8.4% | 0           | -%      |
| 経常利益       | ▲ 299       | ▲ 20.9% | ▲ 150         | ▲ 5.6% | ▲ 130             | ▲ 150         | ▲ 7.1% | 0           | -%      |

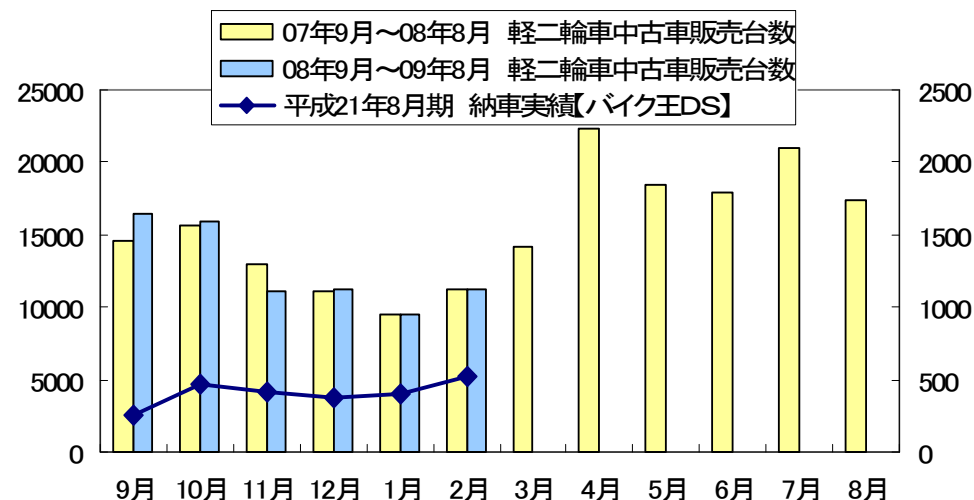
注 2008年通期【実績】は、旧バイク王モーターサイクル社(2008/6に当社が吸収合併)の9ヶ月分(2007/9~2008/5)+当社 小売販売の3ヶ月分(2008/6~2008/8)の合計数値になります。

## ■売上高：当初予想より下方修正

- ①国内景気の状態を踏まえつつ、季節指数(春夏期間のトレンド)を考慮。

## ■経常利益：当初予想と変わらず

- ①出店移店計画を見直し、コスト削減。
  - 当初予想：新規出店2店舗、閉店3店舗
  - ⇒ 修正予想：新規出店1店舗(済)、閉店1店舗(済)  
[併設店]





# ( 駐車場 ) 2009年8月期 通期業績予想の修正 損益計算書



|                | 2008年通期<br>【実績】 |        | 2009年通期<br>【当初予想】 |        | 2009年<br>上期<br>【実績】<br>金額 | 2009年通期<br>【修正予想】 |        | 【修正予想-当初予想】 |         |
|----------------|-----------------|--------|-------------------|--------|---------------------------|-------------------|--------|-------------|---------|
|                | 金額              | 百分比    | 金額                | 百分比    |                           | 金額                | 百分比    | 増減額         | 増減率     |
| 売上高            | 216             | 100.0% | 401               | 100.0% | 163                       | 387               | 100.0% | ▲ 14        | ▲ 3.6%  |
| 売上原価           | 217             | 100.5% | 315               | 78.4%  | 155                       | 329               | 84.9%  | 13          | 4.4%    |
| 売上総利益          | ▲1              | ▲0.5%  | 86                | 21.6%  | 8                         | 58                | 15.1%  | ▲ 28        | ▲ 32.8% |
| 販売費及び<br>一般管理費 | 79              | 36.6%  | 88                | 22.1%  | 37                        | 76                | 19.8%  | ▲ 12        | ▲ 13.7% |
| 営業利益           | ▲80             | ▲37.1% | ▲2                | ▲0.5%  | ▲ 28                      | ▲18               | ▲4.7%  | ▲ 16        | -%      |
| 経常利益           | ▲66             | ▲30.7% | ▲0                | ▲0.0%  | ▲ 12                      | 0                 | -%     | 0           | -%      |

注 【当初予想】については、2008年10月15日発表、【修正予想】については、2009年4月3日発表に基づいております。

## ■売上高：当初予想より下方修正

- ① 上期の大型事業地の閉鎖による影響を考慮
- ② 大型事業地の稼働、3Q以降の駐車場春夏期間のトレンドを考慮

## ■経常利益：当初予想と変わらず

- ① 上期の販売および一般管理費の抑制が下期も継続すると予想





## 当社グループの中心である買取販売(バイク王)についてのビジネスモデルは現在の経済環境下でも強固であると判断

- 二輪車オークション市場は年度ベースで増加←需要は堅調
- 広告宣伝については、件数の増加と費用対効果の向上で成果
- 在庫保有期間は、2週間程度を維持  
(在庫リスクの低さ、財務の健全性)
- 第二四半期までに発生したマーケット価格(販売価格)の下落に伴う平均粗利額の低下・買取成約率の低下、についてはほぼ対応済み
- 新規事業(小売販売・駐車場)については収益化に向け計画通り進展



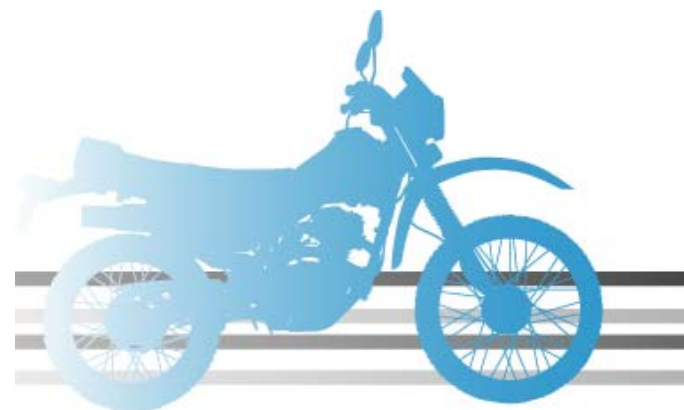


# 株式会社アイケイコーポレーション

本資料は、当社をご理解いただくために作成されたもので、当社への投資勧誘を目的としておりません。

本資料の作成は正確性を期すために慎重に行っておりますが、完全性を保証するものではありません。本資料中の情報によって生じた障害や損害について、当社は一切責任を負いません。

本資料中の業績予想ならびに将来予測は、本資料作成時点で入手可能な情報に基づき当社が判断したものであり、潜在的なリスクや不確実性が含まれています。そのため、事業環境の変化等の様々な要因により、実際の業績が、言及または記述されている将来見通しとは異なる結果となることをご承知ください。



【IR担当者連絡先】経営企画グループ

TEL:03-6803-8855

<http://www.ikco.co.jp/>